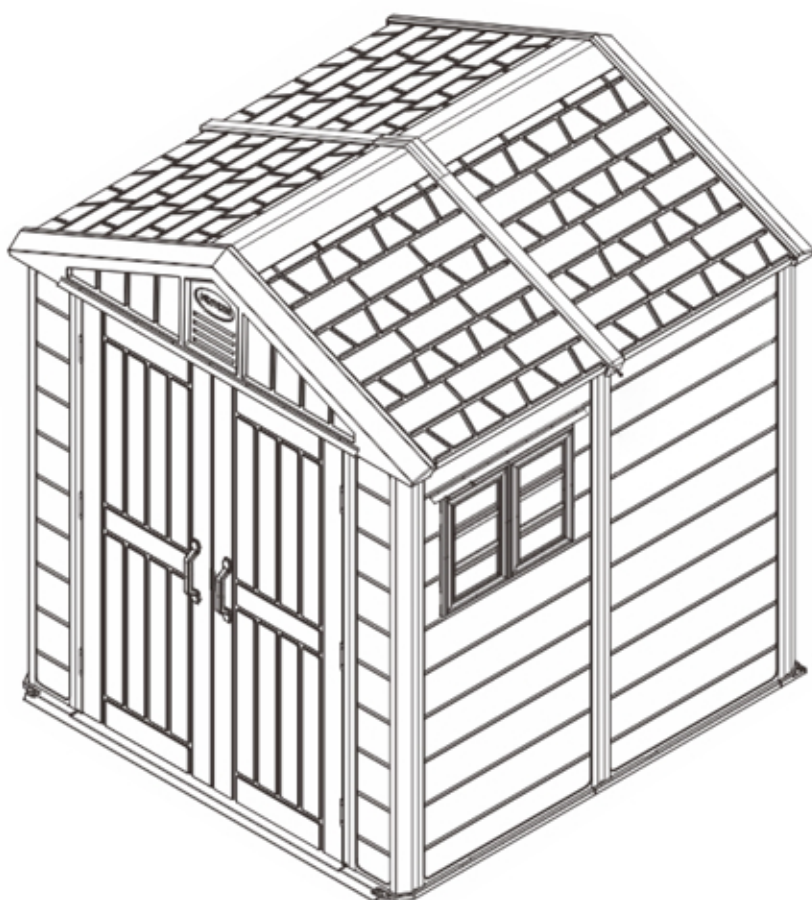




HOUZ block

Универсальный двухсекционный пластиковый
хозблок-сарай **COMFORT 2**

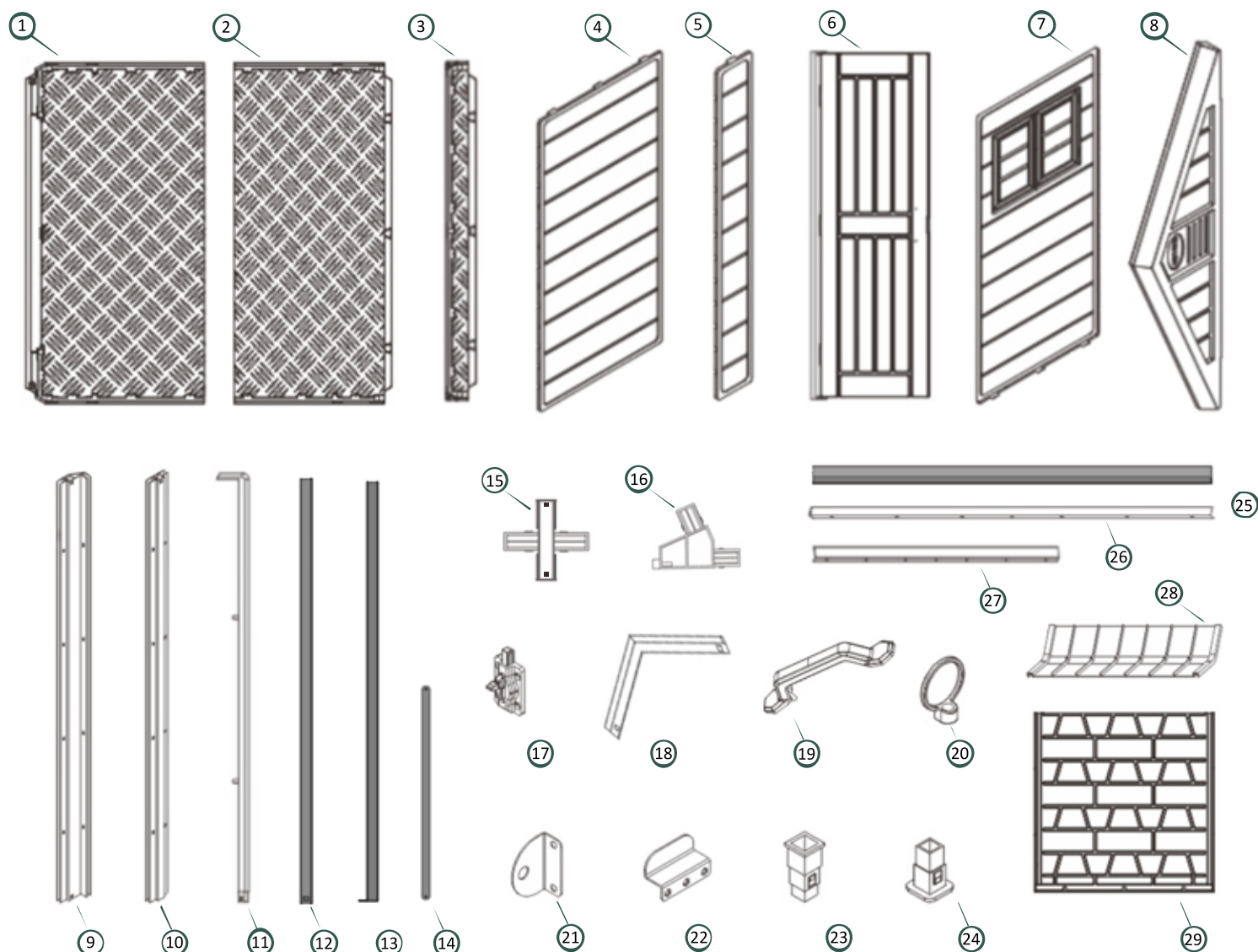
Инструкция по установке и сборке



Пожалуйста, внимательно прочитайте инструкцию перед установкой
и сборкой хозблока-сарая!

Универсальный двухсекционный пластиковый хозблок-сарай COMFORT 2
упакован в три коробки А, С и D. Перед установкой и сборкой распакуйте все коробки.
Разложите все комплектующие и крепёж согласно данной спецификации.

Спецификация



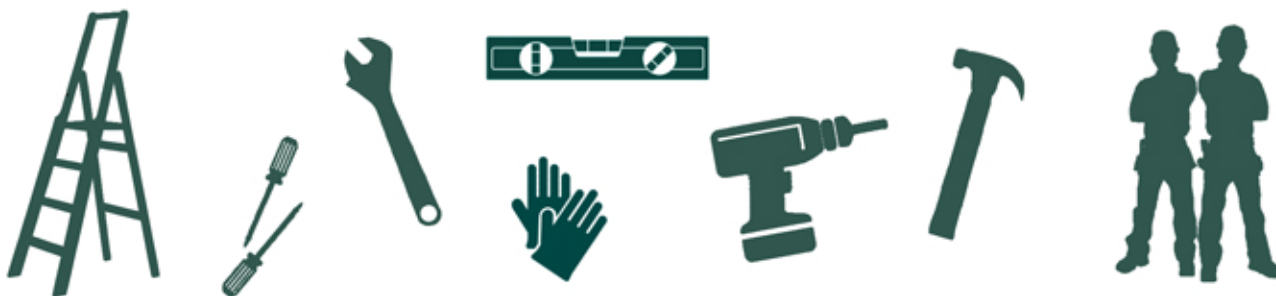
1. Передняя панель пола - 1 шт (2080x1100x35,5 мм)
2. Центральная панель пола - 1 шт (2080x188,7x35,5 мм)
3. Задняя панель пола - 1 шт (2080x188,7x35,5 мм)
4. Стеновая панель большая - 5 шт (1980x965x36 мм)
5. Стеновая панель малая - 2 шт (1980x242x18 мм)
6. Дверь - 2 шт (1933x700x30 мм)
7. Стеновая панель с окном - 1 шт (1980x965x36 мм)
8. Фронтон - 2 шт (2220x536,7x114 мм)
9. Угловой профиль - 4 шт (1963x118x66 мм)
10. Соединительный профиль - 3 шт (1963x97x34 мм)
11. Стрингер - 2 шт (1040x77x75 мм)
12. Усиливающая балка - 2 шт (1040x30x30 мм)
13. Усиливающая балка с креп. - 2 шт (965x30x30 мм)
14. Распорная планка - 1 шт (610x19x2 мм)
15. Крестовой коннектор - 1 шт (152x152x6 мм)
16. Угловой коннектор - 2 шт (136x38x104 мм)
17. Шпингалет - 2 шт (73x35x30 мм)

18. Накладка на стык крыши - 1 шт (348x77x98 мм)
19. Внешняя дверная ручка - 2 шт (300x40x60 мм)
20. Внутренняя ручка - 2 шт (60x60x30 мм)
21. Пластина для навес. замка - 2 шт (60x40x20 мм)
22. Ограничитель двери - 1 шт (6,5x2,5x30 мм)
23. Верхняя втулка - 7 шт (70x50x50 мм)
24. Нижняя втулка - 9 шт (40x40x89 мм)
25. Уплотнитель резиновый - 1 шт (1400x35x5 мм)
26. Карниз дверной - 1 шт (1600x40x32,5 мм)
27. Карниз оконный - 1 шт (800x40x32,5 мм)
28. Прозрачный конёк - 2 шт (977x266x170 мм)
29. Панель крыши - 4 шт (1003x1065x100 мм)

Крепёжные элементы:

- | | | |
|----------|----------|------------|
| 1. M5x16 | 4. M6x20 | 7. M6x20 |
| 2. M4x14 | 5. M5x20 | 8. M10x100 |
| 3. M4x10 | 6. M5x40 | |

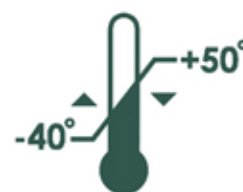
Для установки хозблока-сарая требуется два человека и следующие инструменты:



Очистите участок от камней и удалите все растения. Подготовьте твёрдую, ровную площадку для размещения хозблока-сарая, на которой можно установить его без уклона.

Виды оснований под монтаж пластикового хозблока-сарая:

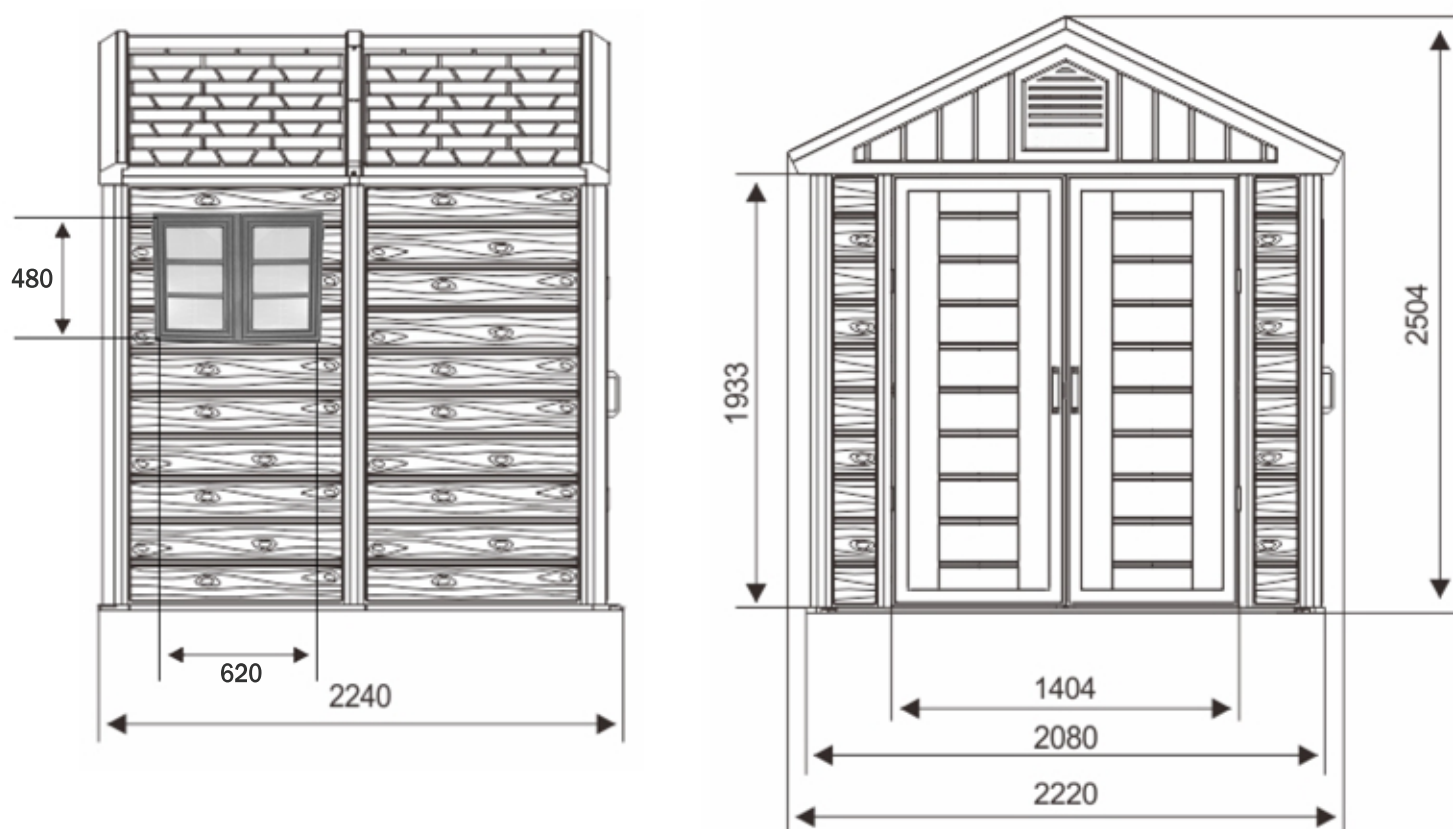
- ✓ Хорошо утрамбованный грунт
- ✓ Песчано-гравийная смесь (ПГС)
- ✓ Подсыпка из щебня (гравия)
- ✓ Резиновое покрытие
- ✓ Бетонное основание
- ✓ Асфальт



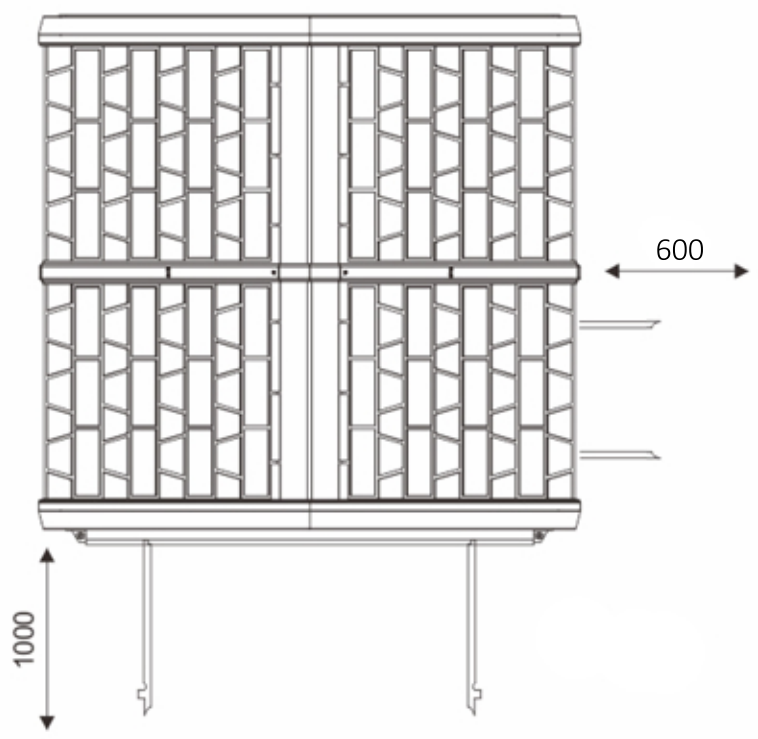
Рекомендации при монтаже хозблока-сарая:

- ✗ Не пытайтесь производить сборку в ветреные или холодные дни.
- ✗ При эксплуатации на территориях с большим количеством снега зимой, хозблок-сарай рекомендуется устанавливать на возвышенную площадку, чтобы наледь и снег не препятствовали открытию дверей.
- ✗ Не рекомендуется устанавливать хозблок-сарай на неподготовленный рыхлый, болотистый, склонный к подтапливанию грунт с нестабильной поверхностью.
- ✗ Не рекомендуется устанавливать хозблок-сарай на площадке с уклоном, это может вызвать перекося стен и других элементов.

При выборе места для установки хозблока-сарая необходимо учесть габаритные размеры.
Все размеры указаны в миллиметрах.



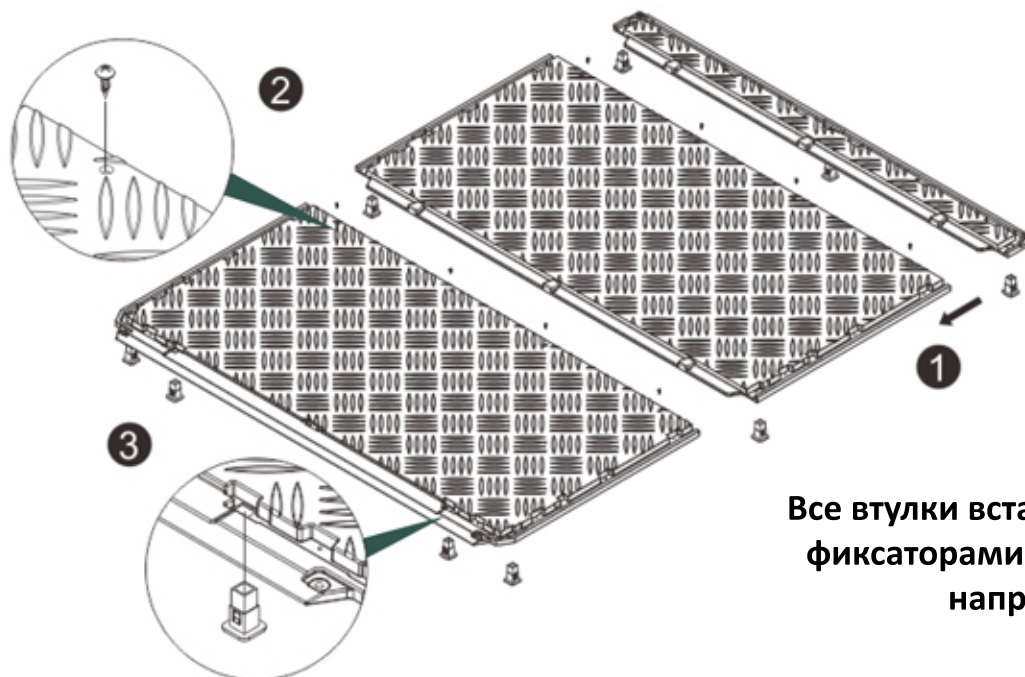
Обратите внимание на необходимость дополнительного пространства для открывания окна и дверей.



Стеновая панель с окном может быть установлена как слева, так и справа.

А. Соединение панелей пола и установка нижних втулок.

1. Соедините заднюю панель пола (3) с центральной панелью пола (2) и с передней панелью пола (1).
2. Зафиксируйте их с помощью саморезов М6х20.
3. Вставьте девять нижних втулок (24) снизу вверх в отверстия пола.



Все втулки вставляются фиксаторами в одном направлении!



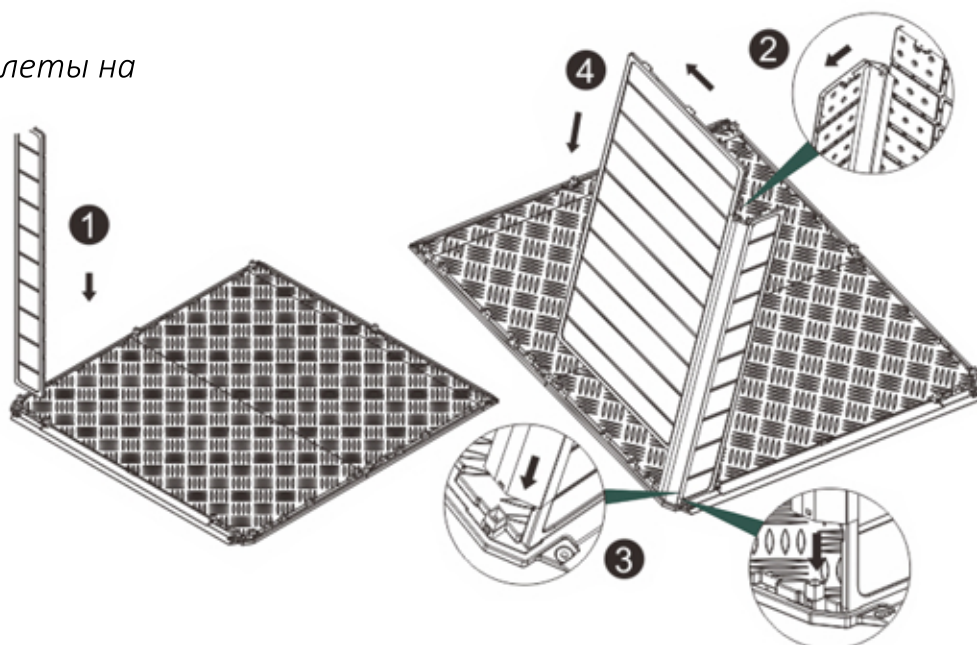
В. Установка малой стеновой панели, углового профиля и большой стеновой панели.

1. Установите малую стеновую панель (5) в паз пола.
2. Наденьте угловой профиль (9) на малую стеновую панель (5).
3. Вставьте угловой профиль (9) в нижнюю втулку (24).
4. Установите большую стеновую панель (4) или стеновую панель с окном (7) в угловой профиль (9) и в паз пола.

Рекомендации:

* Установите шпингалеты на окна заранее.

* Придерживайте стены во время установки.

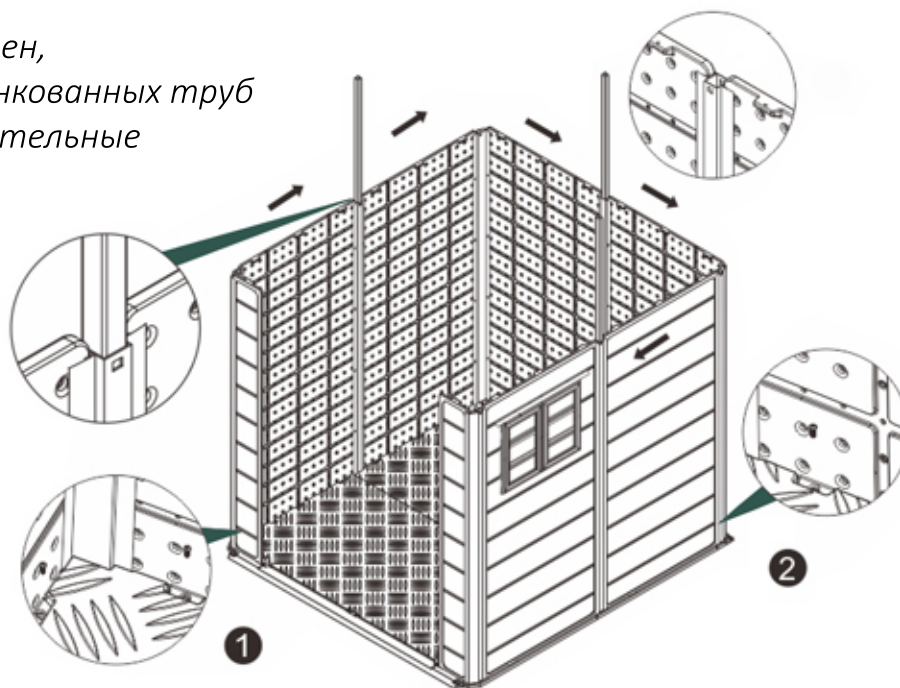


С. Установка остальных стеновых панелей и профилей.

1. По аналогии с пунктом В, установите пять больших (4) и одну малую (5) стеновые панели, используя три угловых профиля (9) и три соединительных профиля (10).
2. Закрепите все стеновые панели к панелям пола при помощи саморезов М6х20.

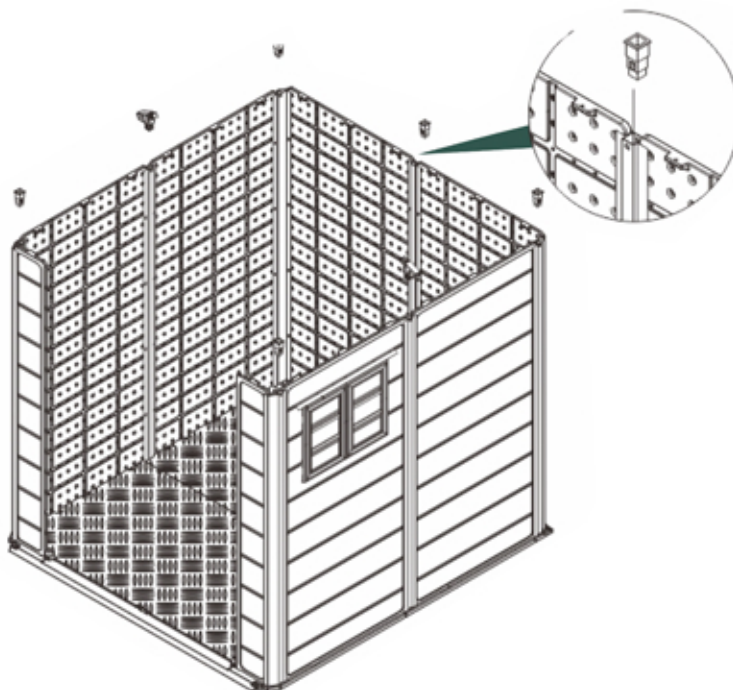
Рекомендации:

** Для укрепления стен, вставьте пять оцинкованных труб (30х30 мм) в соединительные профили.*



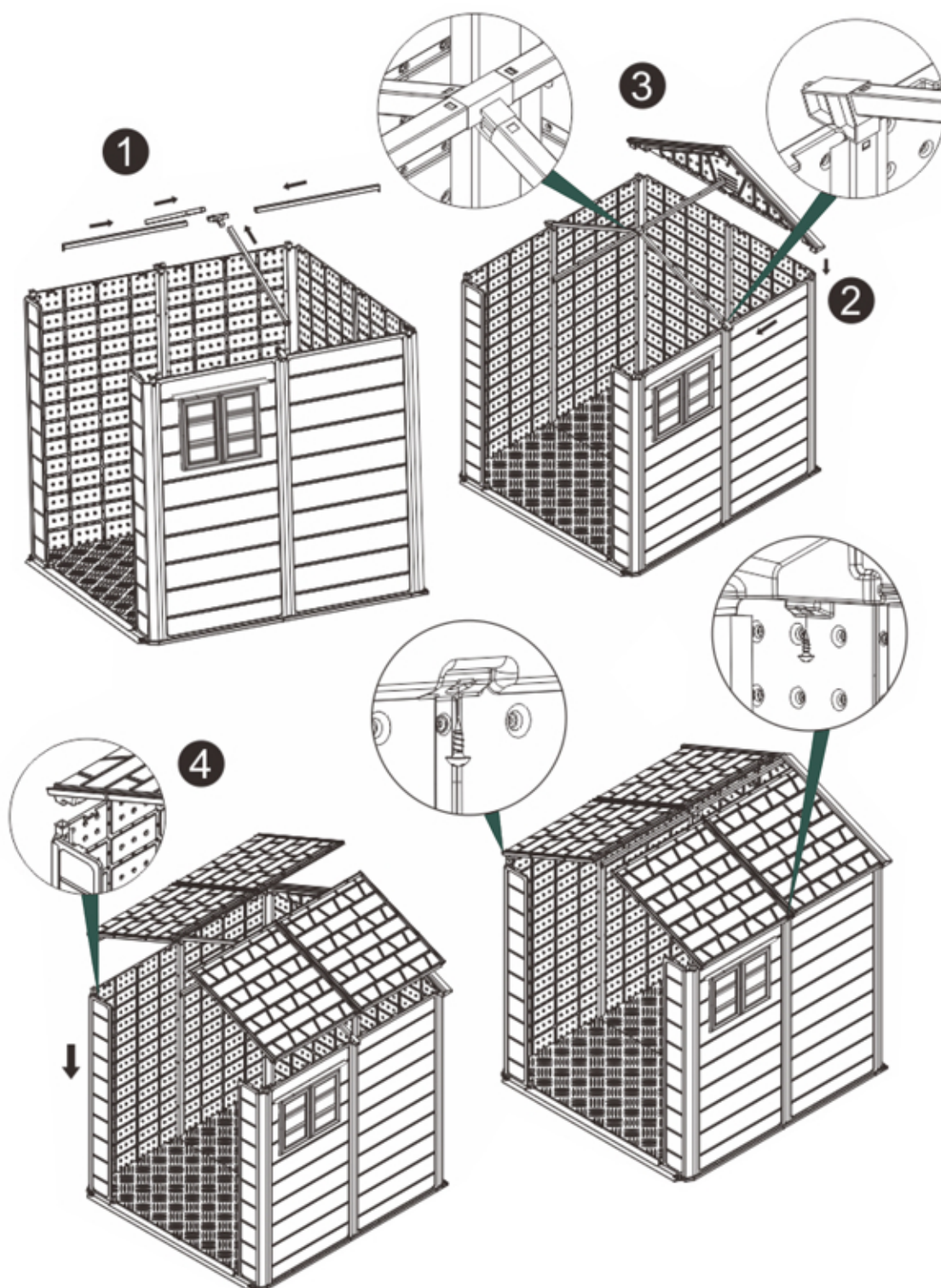
Д. Установка верхних втулок и угловых коннекторов.

Вставьте пять верхних втулок (23) в угловые (9) и задний соединительный (10) профили. Вставьте два угловых коннектора (16) в боковые соединительные профили (10).



Е. Установка заднего фронтона, каркаса и панелей крыши.

1. Соберите каркас крыши из крестового коннектора (15), и усиливающих балок (12,13).
2. Установите каркас на угловые коннекторы (16).
3. Установите задний фронтон (8) на стеновые панели, и закрепите его при помощи саморезов M5x20.



4. Установите панели крыши (29) и закрепите их при помощи саморезов M5x20.

Ф. Установка дверей, переднего фронтона и фурнитуры.

1. Наденьте профиль дверной коробки, прикрепленный петлями к дверному полотну (6), на малую стеновую панель (5) и вставьте его в нижнюю втулку (24).

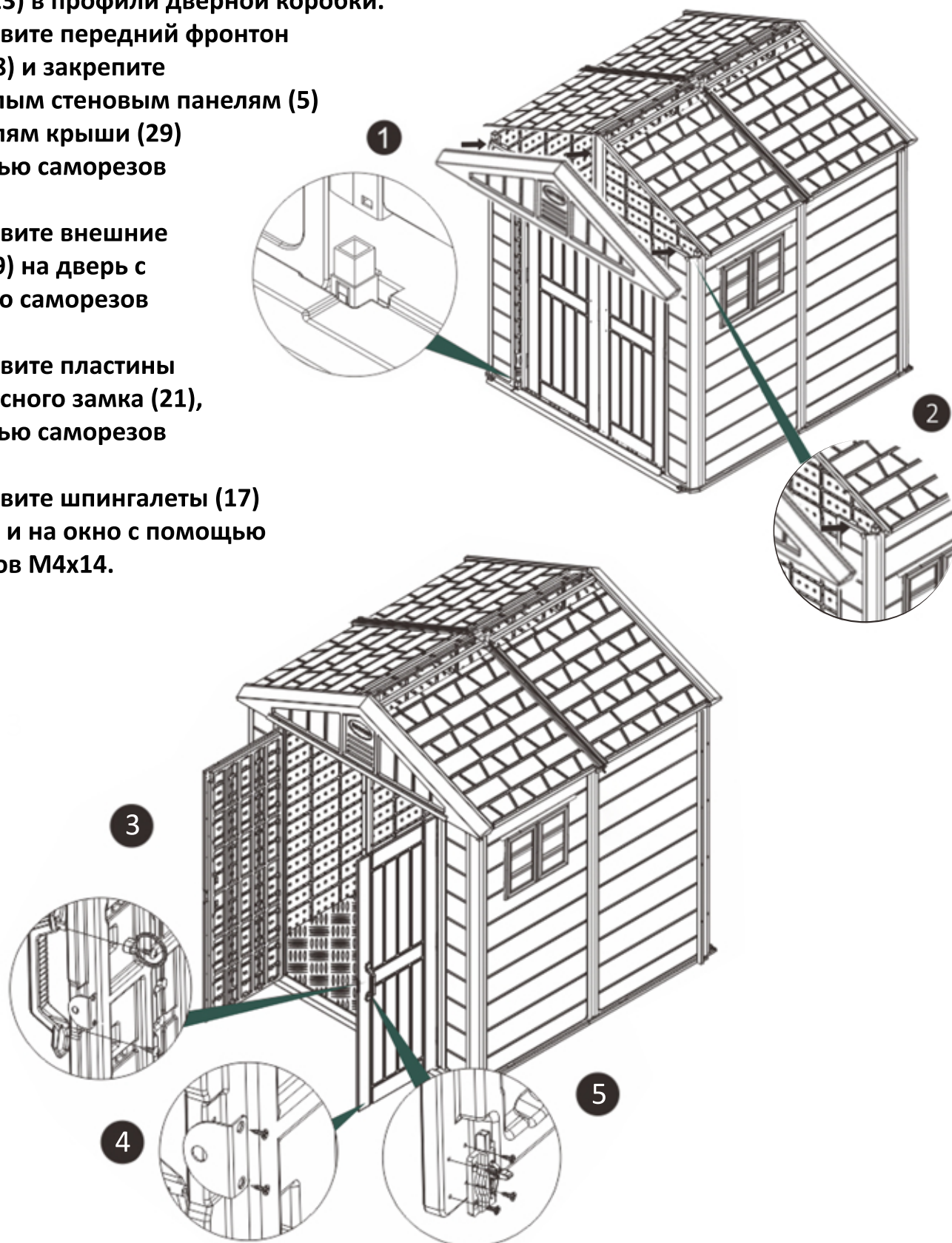
Установите вторую дверь (6). Вставьте две верхние втулки (23) в профили дверной коробки.

2. Установите передний фронтон крыши (8) и закрепите его к малым стеновым панелям (5) и к панелям крыши (29) с помощью саморезов М5х20.

3. Установите внешние ручки (19) на дверь с помощью саморезов М6х20.

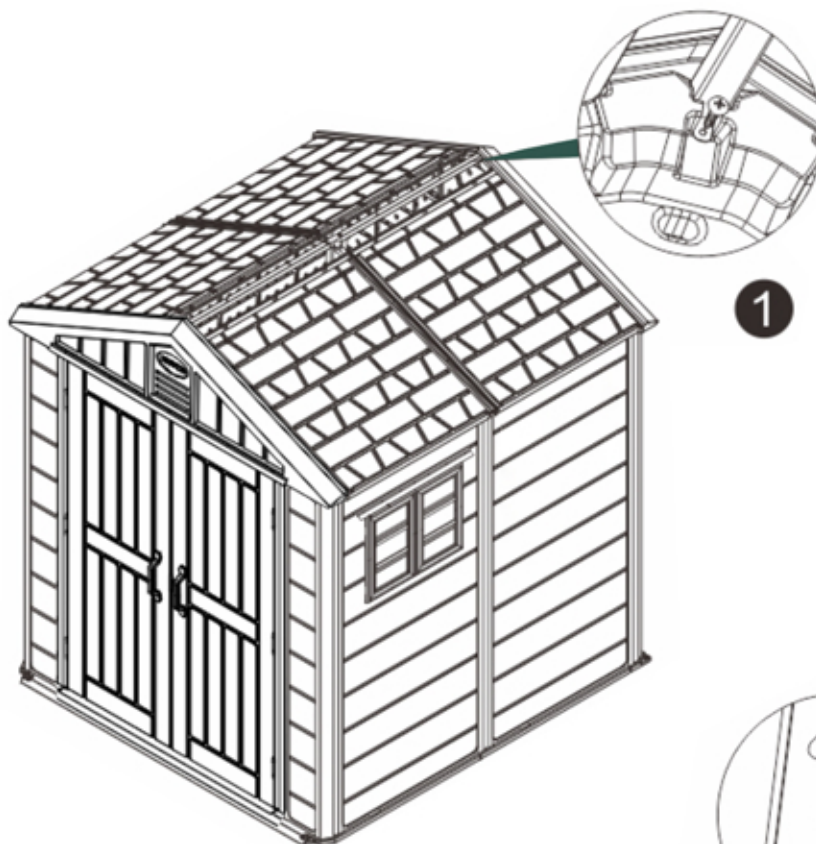
4. Установите пластины для навесного замка (21), с помощью саморезов М4х14.

5. Установите шпингалеты (17) на дверь и на окно с помощью саморезов М4х14.

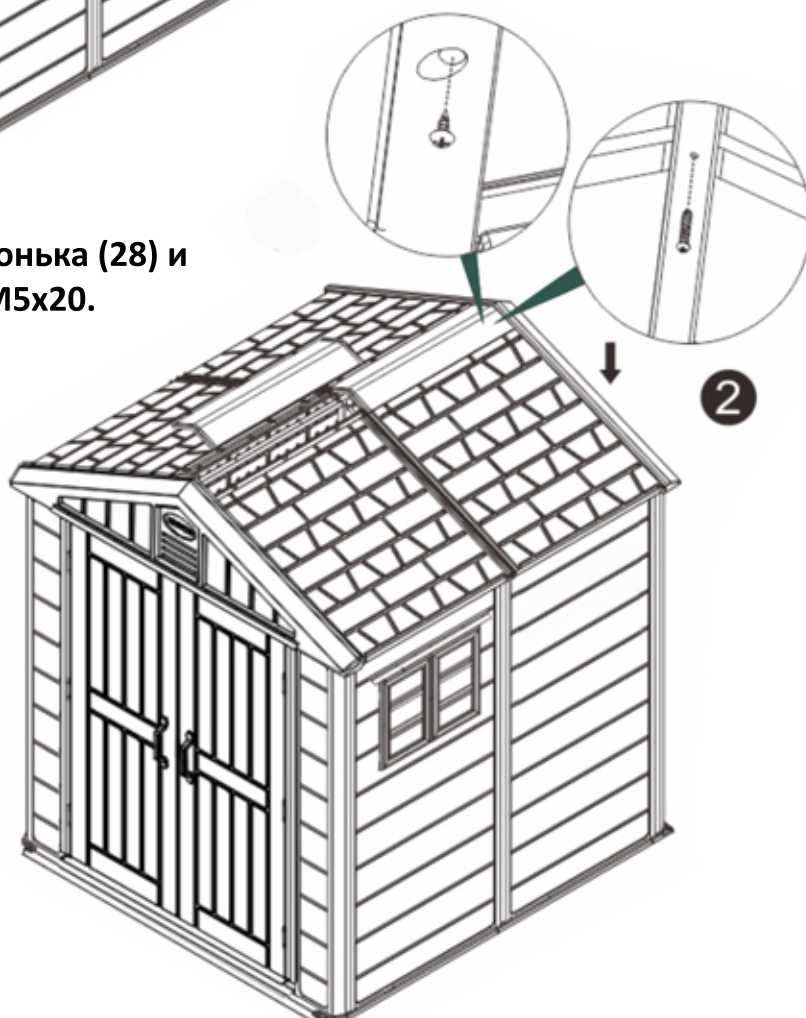


G. Установка усиливающих балок и прозрачных коньков.

1. Закрепите усиливающие балки с креплениями (13) в углублениях обоих фронтонов (8) с помощью саморезов M5x20.

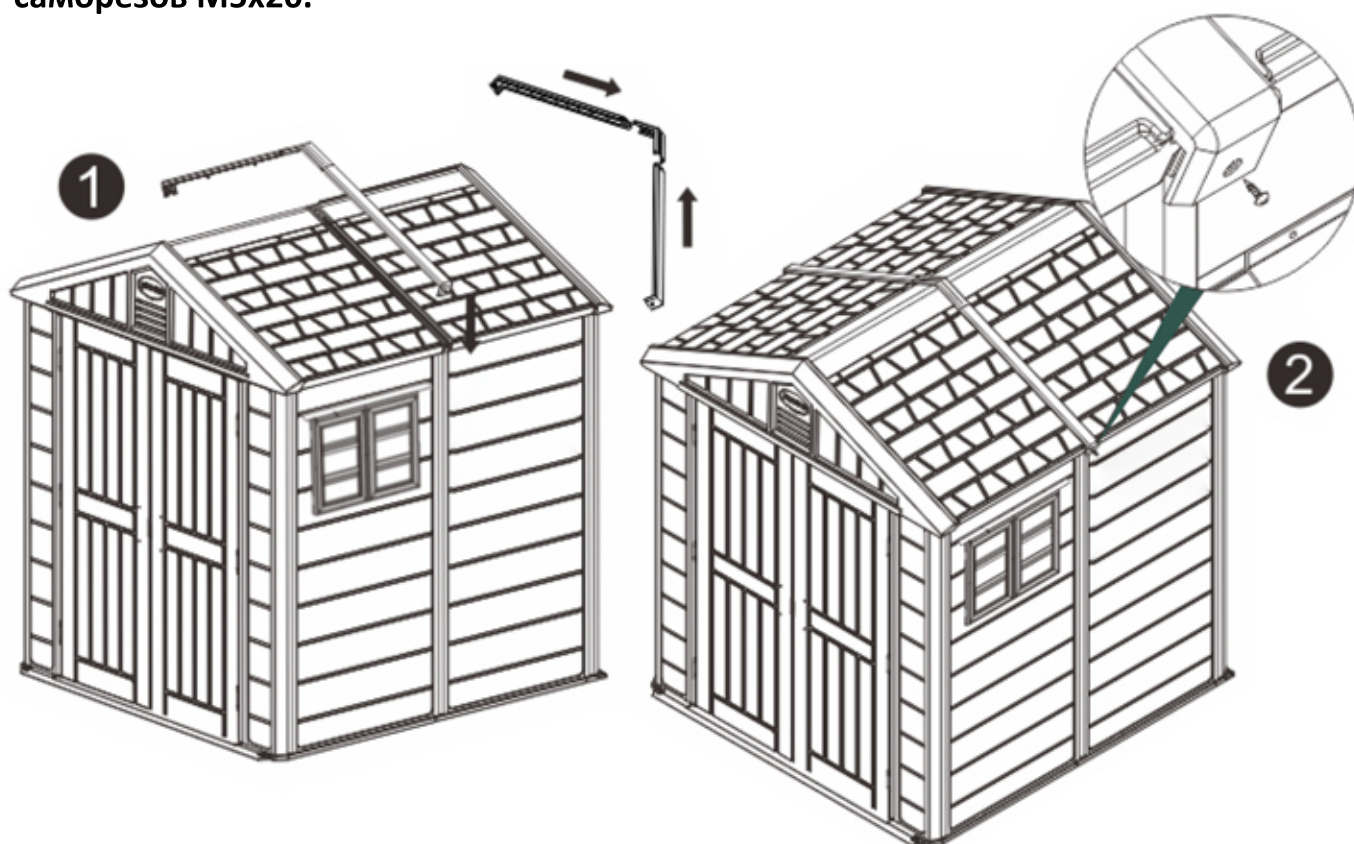


2. Установите два прозрачных конька (28) и закрепите их снизу саморезов M5x20.



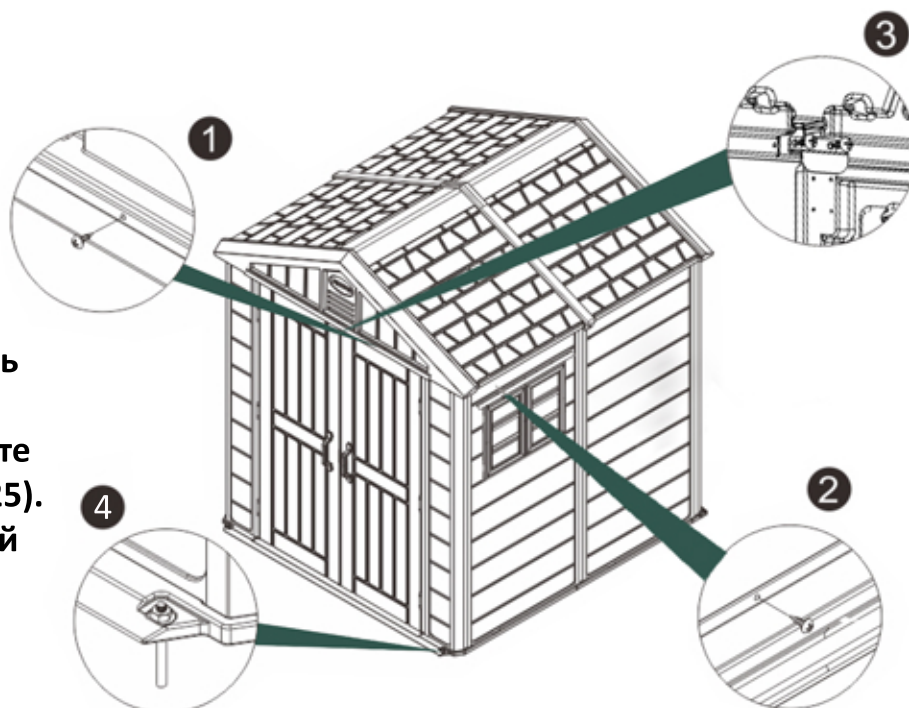
H. Установка стрингеров и накладки на стык крыши.

1. Соедините накладку на стык крыши (18) со стрингерами (11), как показано на рисунке.
2. Установите конструкцию на стыки панелей крыши (29) и закрепите с помощью саморезов M5x20.



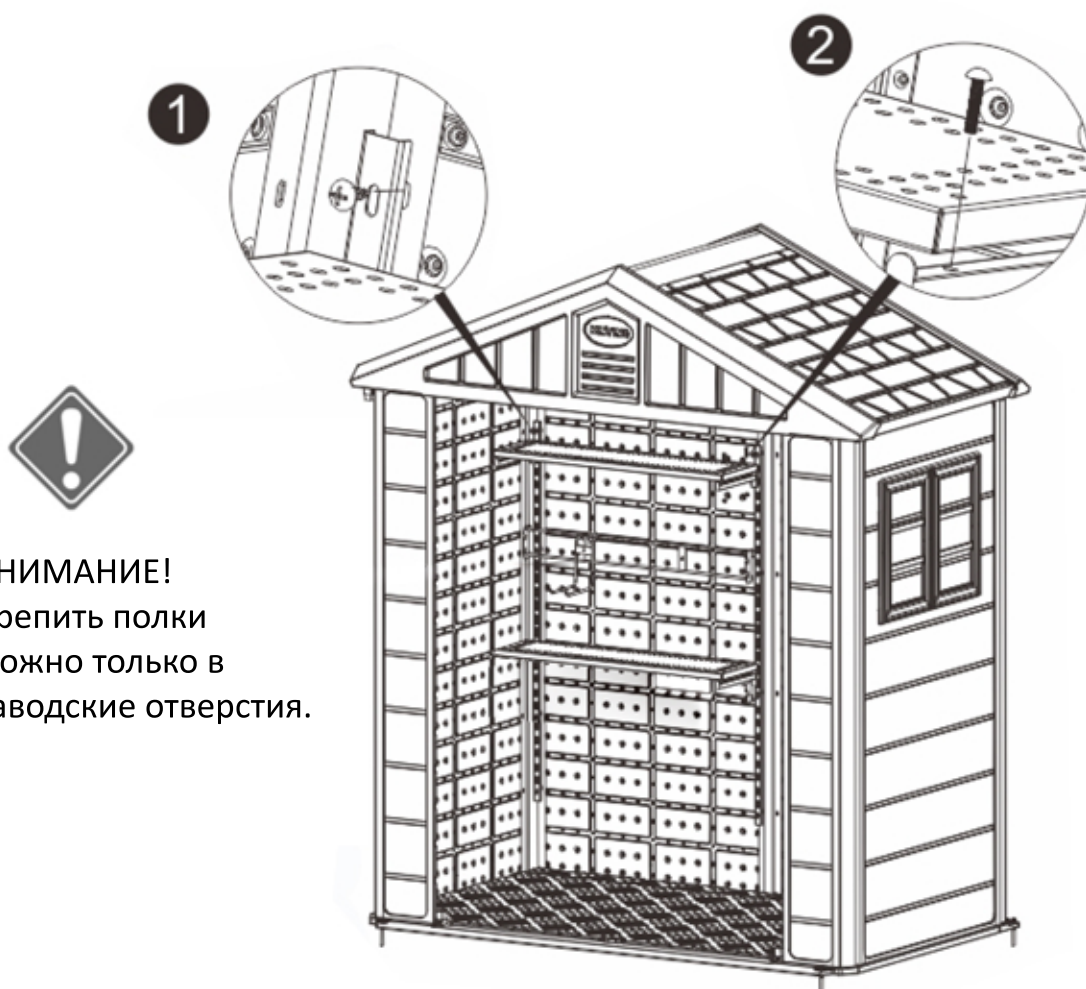
I. Установка карнизов и ограничителя дверей. Крепление хозблока-сарая к основанию.

1. Закрепите дверной карниз (26) с помощью саморезов M4x10.
2. Закрепите оконный карниз (27) с помощью саморезов M4x10.
3. Установите ограничитель двери (22) с помощью саморезов M4x10. Наклейте резиновый уплотнитель (25).
4. Закрепите хозблок-сарай к основанию с помощью болтов M10x100.



I. Установка полок для хозблока-сарая (Приобретаются дополнительно).

Обустроить пространство внутри, можно с помощью традиционных стеллажей, либо с помощью специальных полок.



ВНИМАНИЕ!

Крепить полки
можно только в
заводские отверстия.

1. Закрепите направляющие через соединительные (10) и/или угловые профили (9) к стеновым панелям в предусмотренные отверстия.
2. Установите держатели для полок на направляющие. Уложите полки на держатели, закрепите их винтами. Наденьте крючки на соединительную направляющую, закрепите их винтами.

Комплектация полок:

- 1) Направляющая - 2шт (1400x25x10 мм)
- 2) Соединительная направляющая (белая) - 1 шт (935x120x20 мм)
- 3) Полка - 2 шт (975x240x25 мм)
- 4) Держатель полки - 4 шт (275x80x20 мм)
- 5) Крючок - 2 шт (200x190x25 мм)
- 6) Крепёж

Хозблок-сарай предназначен только для хранения. Он не предназначен для проживания.

- Настоятельно рекомендуется прикрепить хозблок-сарай к неподвижному предмету или закрепить анкерными болтами к основанию.
- Периодически проверяйте хозблок-сарай, чтобы убедиться, что он устойчив и площадка ровная.
- Будьте осторожны при обращении с деталями со стальными кромками.
- Рекомендуется мыть хозблок-сарай с помощью садового шланга или мягкого моющего средства. Не используйте жесткую щетку или абразивные чистящие средства, включая обезжириватели и чистящие средства на масляной или ацетоновой основе, так как они могут испачкать или повредить хозблок-сарай.
- Не храните в хозблоке-сараяе горячие предметы, такие как недавно использованные грили и паяльные лампы, а также летучие химикаты.
- Направление ветра является важным фактором, который следует учитывать при определении местоположения хозблока-сарая. Уменьшите воздействие ветра в целом и со стороны двери в частности. Держите двери закрытыми и запертыми, когда сарай не используется, чтобы предотвратить повреждение ветром.
- Не вставайте на крышу.

Гарантийные обязательства

- Хозблок-сарай Houzblock Comfort изготовлен из высококачественных материалов, пригодных для вторичной переработки, под строгим контролем и надзором.
- Настоящая гарантия распространяется на неисправность изделия, вызванную производственными дефектами или дефектами материалов, в течение неограниченного периода времени.
- Настоящая гарантия не распространяется на дефекты, возникшие в результате естественного износа, включая, помимо прочего, потертости, царапины или трещины, возникшие во время использования, обесцвечивание или выцветание, ржавчина, неразумное использование, небрежность, покраска, перемещение или транспортировка в собранном виде Продукта, стихийные бедствия, включая, помимо прочего, град, любой тип шторма, наводнения и пожара, а также косвенные или случайные убытки.
- В случае сборки и обращения не в соответствии с рекомендациями, указаниями и ограничениями, описанными в инструкции Продукта, и использование для коммерческих целей или в общедоступных местах, гарантия аннулируется. Houzblock не несет ответственности за любой ущерб, понесенный потребителем и/или третьими лицами, а также за повреждение или утерю предметов внутри или рядом с хозблоком-сараяем.